

Inscriptions au LOF 2018

vers une stabilisation ?

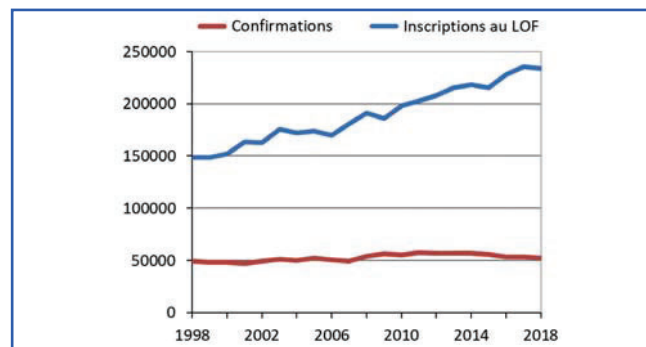
Après trois années de hausse consécutives, les inscriptions au LOF ont connu cette année une stabilisation, passant de 235 312 enregistrements en 2017 à 234 073 en 2018 (soit une diminution de 0,5 %). Les confirmations ont vu dans le même temps leur nombre passer de 53 602 à 52 499, ce qui correspond à une baisse de 2 %. Au cours des 20 dernières années, alors que les naissances annuelles de chiens de race ont augmenté de plus de 50 %, le nombre de confirmations reste remarquablement stable, faisant passer le ratio confirmations/inscriptions de 32,3 % en 1999 à 22,4 % cette année.

◆ Par Grégoire Leroy et Fleur-Marie Missant

Groupe 1 - Berger australien



© Serge Sanchès



Évolution des inscriptions et confirmations entre 1998 et 2018.

enregistrements, contre 2 537 l'année précédente, les importations sont cependant restées stables en 2018, les confirmations à titre initial ayant au contraire chuté de 1 126 à 697 enregistrements (- 38 %).

EVOLUTIONS AU SEIN DU TOP 20 : UN PODIUM BOULEVERSÉ, UN AUSTRALIEN EN TÊTE

Il aura fallu moins de 20 ans pour que le berger australien, qui comptait moins d'un millier de naissances annuelles en 2002, devienne le premier cheptel français en terme d'inscriptions, avec 12 906 enregistrements, établissant dans le même temps un nouveau record d'inscriptions pour une race au sein du LOF. Il détrône ainsi le berger belge, qui enregistre 11 729 naissances. Le podium est complété par le staffie, avec 10 983 naissances, alors que la race n'en enregistrait que 263 en 2002. Suit le golden retriever (10 563 inscriptions) et le berger allemand (10 262 inscriptions) qui perd deux places.

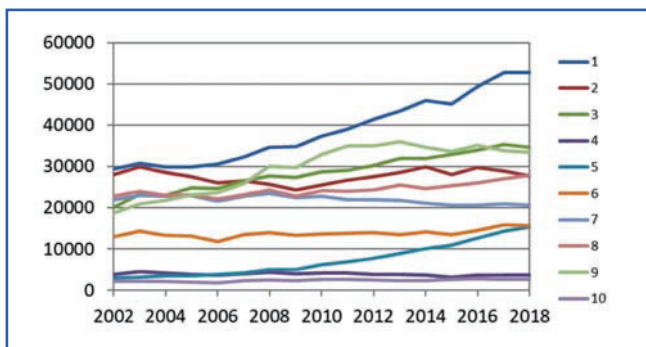
Dans le détail, une très large majorité des confirmations (94 %) ont lieu au titre de la descendance, cette proportion n'ayant fait qu'augmenter, puisqu'il y a 10 ans, les confirmations au titre de l'importation et à titre initial représentaient encore près de 10 % des confirmations. Avec 2 550

Évolution des inscriptions pour les 20 principaux cheptels en France

Races	2013	2014	2015	2016	2017	2018
BERGER AUSTRALIEN	7 712	8 352	9 035	10 165	11 817	12 906
BERGER BELGE	9 614	10 306	9 852	11 267	12 307	11 729
STAFFORDSHIRE BULL TERRIER	5 206	6 510	8 227	9 007	10 443	10 983
GOLDEN RETRIEVER	9 069	8 826	9 231	9 808	10 319	10 563
BERGER ALLEMAND	11 373	11 192	10 751	10 964	11 049	10 262
STAFFORDSHIRE TERRIER AMÉRICAIN	7 381	8 575	9 163	9 718	10 014	9 753
RETRIEVER DU LABRADOR	7 195	7 277	7 352	7 470	7 563	8 055
BOULEDOGUE FRANÇAIS	6 503	6 224	6 261	6 508	6 228	6 379
CAVALIER KING CHARLES	7 547	7 070	6 698	6 989	6 257	6 377
CHIHUAHUA	6 411	6 308	6 279	6 540	6 393	5 962
BEAGLE	3 808	4 225	4 048	4 682	5 313	5 624
SETTER ANGLAIS	5 920	5 687	5 389	5 591	5 586	5 598
COCKER SPANIEL ANGLAIS	5 264	5 100	5 085	5 114	5 377	5 447
CHIEN DE COUR ITALIEN	4 048	4 687	4 738	5 183	5 267	4 800
ÉPAGNEUL BRETON	4 966	4 683	4 804	4 553	4 539	4 506
YORKSHIRE TERRIER	5 806	5 244	4 634	4 454	4 535	3 999
HUSKY DE SIBÉRIE	2 206	2 642	2 858	3 206	4 003	3 621
TECKEL	3 769	3 635	3 386	3 603	3 593	3 576
BOUVIER BERNOIS	3 715	3 857	3 718	3 429	3 383	3 299
SHIH TZU	3 373	3 242	3 126	3 247	3 309	3 250

INSCRIPTIONS PAR GROUPE

Une majorité des Groupes FCI ont vu leurs naissances se stabiliser cette année, à l'instar du Groupe des chiens de berger (52 763 et 52 761 inscriptions en 2017 et 2018, respectivement) qui totalise 22 % des enregistrements. Par contraste, les inscriptions au sein du 2^e Groupe sont passées à 27 666 enregistrements, soit une baisse de 4 % par rapport à l'année précédente, permettant au 8^e Groupe de lui passer devant avec 27 793 enregistrements (+ 3 %). Le 5^e Groupe tire particulièrement son épingle du jeu avec 15 352 enregistrements (+ 7 %), ce qui lui permet de talonner ainsi le 6^e Groupe (15 711 enregistrements).



Évolution des inscriptions par Groupe FCI entre 2002 et 2018.

La suite de cet article présente, pour les 302 races ayant eu des inscriptions et confirmations en France en 2017-2018, le nombre

d'inscriptions au cours des deux dernières années, ainsi que le nombre de chiens confirmés en 2018, et le ratio confirmations/inscriptions pour cette même année, par Groupe FCI. Ce ratio n'est cependant pas indiqué pour les races ou variétés ayant eu moins de 100 inscriptions en 2018.

● **GROUPE 1** - Si, comme indiqué précédemment, le Groupe des chiens de berger et de bouvier montre des enregistrements stables sur les deux dernières années, race par race, la situation est cependant largement contrastée. Ainsi, les naissances de bergers australiens ont augmenté de 9 % entre 2017 et 2018, alors que celles des bergers belges et allemands ont diminué de 5 et 7 % respectivement. Suivent le berger blanc suisse (3 111 inscriptions, - 1 %)



Groupe 1 - Berger belge malinois.

et le beauceron (3 096 inscriptions, - 7 %). Quoique les confirmations aient légèrement augmenté (9 952 enregistrements contre 9 863 en 2017), le ratio confirmations/inscriptions, à 19 %, reste faible par rapport aux autres races.

Groupe I : Chiens de berger et de bouvier (sauf chiens de bouvier suisses)

Races	Inscrip. 2017	Inscrip. 2018	Conf. 2018	Conf./Ins. 2018
BERGER AUSTRALIEN	11 817	12 906	2 083	16 %
BERGER BELGE	12 307	11 729	2 278	19 %
MALINOIS	10 039	9 653	1 792	19 %
TERVUEREN	1 654	1 453	349	24 %
GROENENDAEL	555	576	129	22 %
LAEKENOIS	59	47	8	-
BERGER ALLEMAND	11 049	10 262	1 976	19 %
POIL COURT	8 709	7 856	1 539	20 %
POIL LONG	2 340	2 406	437	18 %
BERGER BLANC SUISSE	3 133	3 111	550	18 %
BERGER DE BEAUCE	3 310	3 096	535	17 %
BORDER COLLIE	2 126	2 404	443	18 %
CHIEN DE BERGER DES SHETLAND	2 092	2 289	466	20 %
BERGER AMÉRICAIN MINIATURE	947	1 248	239	19 %
COLLEY À POIL LONG	758	766	200	26 %
BERGER HOLLANDAIS	815	758	171	23 %
POIL COURT	788	708	162	23 %
POIL LONG	26	50	9	-
POIL DUR	1	0	0	-
BERGER DES PYRÉNÉES POIL LONG	526	571	-	-
WELSH CORGI PEMBROKE	440	474	106	22 %
CHIEN LOUP TCHÉCOSLOVAQUE	427	443	129	29 %
SCHIPPERKE	373	320	83	-
COLLIE BARBU	369	320	65	-
BERGER DE BRIE	342	306	72	-
BOUVIER DES FLANDRES	285	290	57	-
BOUVIER AUSTRALIEN	218	217	46	-
CHIEN DE BERGER ANGLAIS ANCESTRAL	248	209	26	-

BERGER DE PICARDIE	186	154	48	-
CHIEN DE BERGER DES TATRAS	181	154	35	-
CHIEN LOUP DE SAARLOOS	206	145	37	-
BERGER POLONAIS DE PLAINE	63	96	16	-
CHIEN DE BERGER CATALAN	124	79	16	-
KELPIE AUSTRALIEN	104	78	31	-
WELSH CORGI CARDIGAN	65	78	26	-
BERGER DES PYRENEES FACE RASE	60	55	-	-
COLLEY A POIL COURT	31	43	19	-
SCHAPENDOES NÉERLANDAIS	63	39	17	-
MUDI	25	32	6	-
KOMONDOR	11	23	5	-
BERGER DE LA SERRA DE AIRES	21	22	1	-
BARBADO DE TERCEIRA	1	9	0	-
BERGER DE LA MAREMME ET DES ABRUZZES	17	8	3	-
BOUVIER DES ARDENNES	16	7	8	-
PUMI	2	7	4	-
CHIEN DE BERGER ROUMAIN DES CARPATHES	1	7	0	-
CHIEN DE BERGER ROUMAIN DE MIORITZA	0	2	2	-
TCHOVATCH SLOVAQUE	0	2	0	-
PULI	4	1	1	-
LANCASHIRE HEELER	0	1	0	-
CHIEN DE BERGER CROATE	0	0	1	-
TOTAL	52 763	52 761	9 952	19 %



Groupe 2 - Cane corso.

© Hell&com

● **GROUPE 2** - Les enregistrements au sein du 2^e Groupe sont en diminution pour la troisième année consécutive, la situation étant là aussi contrastée selon les races. Ainsi le cane corso et le bouvier bernois ont vu leurs inscriptions diminuer, passant à 4 800 (- 9 %) et 3 299

(- 2 %) enregistrements, respectivement, à contrario du rottweiler qui a enregistré 2 928 naissances (+ 8 %), un chiffre qui n'avait pas été atteint depuis plus de 10 ans. Les confirmations au sein du groupe ont baissé de 6 430 à 6 162 enregistrements sur les deux dernières années (- 5 %), pour un ratio confirmations/inscriptions de 22 % en 2018.

Groupe II : Chiens de type pinscher et schnauzer - Molossoïdes - Chiens de montagne et de bouvier suisses et autres races

Races	Inscrip. 2017	Inscrip. 2018	Conf. 2018	Conf./Insc. 2018
CANE CORSO	5 267	4 800	880	18 %
BOUVIER BERNOIS	3 383	3 299	669	20 %
ROTTWEILER	2 712	2 928	545	19 %
BULLDOG	2 169	2 204	652	30 %
BOXER	1 976	2 036	479	24 %
DOGUE DE BORDEAUX	1 173	1 207	331	27 %
SHAR PEI	1 272	1 113	189	17 %
TERRE-NEUVE	1 285	1 005	292	29 %
CHIEN DE LÉONBERG	1 016	1 004	281	28 %
DOGUE ARGENTIN	702	838	128	15 %
DOGUE ALLEMAND	1 116	834	231	28 %

SAINT-BERNARD	890	778	176	23 %
PINSCHER NAIN	692	571	78	-
DOBERMANN	590	569	118	21 %
CHIEN DE MONTAGNE DES PYRÉNÉES	458	476	99	-
BULLDOG CONTINENTAL	265	415	82	-
BULLMASTIFF	425	403	141	35 %
SCHNAUZER NAIN	402	360	92	-
CHIEN DE BERGER D'ANATOLIE	354	356	66	-
PRESA CANARIO	424	340	77	-
MASTIFF	340	231	111	48 %
GRAND BOUVIER SUISSE	235	217	39	-
HOVAVART	247	207	55	-
BOUVIER DE L'ENTLEBUCH	136	198	23	-
DOGUE DE MAJORQUE	262	192	36	-
DOGUE DU TIBET	165	150	31	-
FILA DE SAINT MIGUEL	72	120	21	-
SCHNAUZER	97	110	40	-
SCHNAUZER GEANT	118	103	37	-
MATIN NAPOLITAIN	89	88	22	-
PINSCHER ALLEMAND	71	63	10	-
LANDSEER	88	62	18	-
FILA BRASILEIRO	65	62	22	-
BERGER DU CAUCASE	51	62	12	-
BOUVIER DE L'APPENZEL	50	50	11	-
CHIEN DE LA SERRA DA ESTRELA	62	42	14	-
BERGER DE BOSNIE-HERZÉGOVINE ET DE CROATIE	55	39	10	-
CHIEN DE BERGER YOUGOSLAVE DE CHARPLANINA	34	38	6	-
TERRIER NOIR RUSSE	9	24	9	-
MATIN ESPAGNOL	28	18	6	-
MATIN DES PYRÉNÉES	16	18	7	-
BERGER D'ASIE CENTRALE	24	14	3	-
AFFENPINSCHER	3	9	1	-
CIMARRON URUGUAYEN	0	5	3	-
CAO DE GADO TRANSMONTANO	0	5	5	-
TOSA	10	2	3	-
MATIN DE L'ALENTEJO	2	1	1	-
CHIEN DE MONTAGNE DE L'ATLAS	6	0	0	-
TOTAL	28 906	27 666	6 162	22 %

● **GROUPE 3** - En légère diminution par rapport à l'année précédente (34 565 enregistrements, - 2 %), les terriers restent le deuxième Groupe en termes d'effectifs. À l'exception du staffie préalablement évoqué, les principaux cheptels du Groupe ont vu leurs naissances diminuer cette année, avec 9 753 enregistrements pour l'amstaff (- 3 %), 3 999 enregistrements pour le Yorkshire terrier (- 12 %), 2 643 enregistrements pour le jack russel (- 6 %), et 1 633 enregistrements pour le westie (- 8 %). Avec 7 473 confirmations, le ratio confirmations/inscriptions du Groupe (22 %) est similaire au 2^e groupe.

Groupe 3 - American Staffordshire bull terrier.



© David Strano

Groupe III : Terriers

Races	Inscrip. 2017	Inscrip. 2018	Conf. 2018	Conf./Insc. 2018
STAFFORDSHIRE BULL TERRIER	10 443	10 983	2 964	27 %
STAFFORDSHIRE TERRIER AMERICAIN	10 014	9 753	1 591	16 %
YORKSHIRE TERRIER	4 535	3 999	742	19 %
JACK RUSSEL TERRIER	2 816	2 643	410	16 %
WEST HIGHLAND WHITE TERRIER	1 633	1 504	313	21 %
BULL TERRIER	1 015	957	238	25 %
CAIRN TERRIER	896	856	165	19 %
TERRIER DE CHASSE ALLEMAND	743	745	242	32 %

TERRIER ÉCOSSAIS	446	475	163	34 %
TERRIER DU RÉVEREND RUSSELL	569	468	120	26 %
FOX TERRIER POIL DUR	426	462	112	24 %
BULL TERRIER MINIATURE	330	446	82	18 %
BORDER TERRIER	409	352	86	-
FOX TERRIER POIL LISSE	333	302	85	-
AIREDALE TERRIER	205	157	38	-
WELSH TERRIER	137	121	31	-
TERRIER BRÉSILIEN	99	75	14	-
TERRIER IRLANDAIS À POIL DOUX	45	63	8	-
TERRIER AUSTRALIEN À POIL SOYEUX	45	27	7	-
SKYE TERRIER	4	23	3	-
TERRIER IRLANDAIS	34	22	11	-
TERRIER D'AGREMENT ANGLAIS NOIR ET FEU	20	22	4	-
LAKELAND TERRIER	13	20	4	-
NORFOLK TERRIER	16	19	5	-
TERRIER TCHÈQUE	4	19	4	-
MANCHESTER TERRIER	28	18	4	-
NORWICH TERRIER	22	13	12	-
TERRIER KERRY BLUE	17	7	7	-
SEALYHAM TERRIER	3	7	2	-
DANDIE DINMONT TERRIER	8	6	3	-
BEDLINGTON TERRIER	7	1	3	-
TERRIER IRLANDAIS GLEN OF IMAAL	1	0	0	-
TOTAL	35 316	34 565	7 473	22 %

● **GROUPE 4** - En situation quasi stable, les inscriptions de teckels sont passées de 3 593 à 3 576 enregistrements entre 2017 et 2018. Cependant, si les variétés à poil dur ont vu leurs enregistrements diminuer de 6 %, pour 2 111 inscriptions en 2018, les variétés à poil long et ras ont au contraire bénéficié d'une embellie, avec respectivement 767 (+ 10 %) et 698 (+ 8 %) inscriptions cette année. Avec 978 confirmations, le ratio confirmations/inscriptions reste, à 27 %, relativement élevé par rapport à la moyenne.



Groupe 4 - Teckel poil dur.

© Gaëlle Sanchès

Groupe IV : Teckels				
Races	Inscrip. 2017	Inscrip. 2018	Conf. 2018	Conf./Ins. 2018
TECKEL	3 593	3 576	978	27 %
TECKEL POIL DUR	2 248	2 111	639	30 %
TECKEL POIL LONG	696	767	187	24 %
TECKEL POIL RAS	649	698	152	22 %
TOTAL	3 593	3 576	978	27 %

● **GROUPE 5** - Rien ne semble arrêter les spitz et primitifs, dont les naissances ont été multipliées par 5 depuis 2002, pour s'établir à 15 352 cette année. Première race en terme d'effectifs, le husky de Sibérie a pourtant vu ses inscriptions passer de 4 003 à 3 621 enregistrements (- 10 %), contrastant par là même avec les autres races du Groupe.



Groupe 4 - Husky de Sibérie.

© Gaëlle Sanchès

Ainsi les naissances sont passées à 2 721 enregistrements pour le spitz (+ 12 %), 2 481 pour l'akita (+ 34 %) et 1 331 pour le samoyède (+13 %). Les confirmations sont restées stables (3 574 enregistrements, contre 3 573 en 2017), pour un ratio confirmations/inscriptions à 23 %.

Groupe V : Chiens de type spitz et de type primitif				
Races	Inscrip. 2017	Inscrip. 2018	Conf. 2018	Conf./Ins. 2018
HUSKY DE SIBÉRIE	4 003	3 621	757	21 %
SPITZ	2 439	2 721	829	30 %
SPITZ LOUP	2 264	2 481	783	32 %
AKITA	1 057	1 424	253	18 %
SAMOYÈDE	1 183	1 331	305	23 %
SHIBA	1 086	1 320	274	21 %
EURASIER	994	1 212	228	19 %
CHOW CHOW	823	854	215	25 %
AKITA AMÉRICAIN	509	547	137	25 %
MALAMUTE DE L'ALASKA	584	519	118	23 %
CHIEN FINNOIS DE LAPONIE	418	498	90	-
SPITZ JAPONAIS	347	344	84	-
BASENJI	132	179	19	-
CURSIKU	156	160	83	-
CHIEN DE BERGER ISLANDAIS	110	153	18	-
CHIEN DE GARENNE PORTUGAIS	59	82	14	-
SPITZ DES VISIGOTHS	99	70	25	-
CHIEN D'OURS DE CARÉLIE	43	69	28	-
CHIEN NU DU PÉROU	70	63	24	-
CHIEN DU GROENLAND	84	30	17	-
CHIEN D'ÉLAN NORVÉGIEN GRIS	30	24	14	-
CHIEN NU MEXICAIN	25	20	11	-
LAPHUND SUÉDOIS	7	17	3	-
CHIEN DE CANAAN	26	16	4	-
CHIEN THAÏLANDAIS À CRÊTE DORSALE	11	14	1	-
VOLPINO ITALIEN	8	11	4	-
PODENCO D'IBIZA	1	10	1	-
SHIKOKU	11	7	4	-
BERGER FINNOIS DE LAPONIE	7	7	1	-
SPITZ FINLANDAIS	3	7	1	-
HOKKAIDO	0	7	2	-
ESQUIMAU DU CANADA	0	7	2	-
KAI	1	3	0	-
KISHU	2	1	1	-
CHIEN DE GARENNE DES CANARIES	1	1	1	-
LAIKA DE SIBÉRIE OCCIDENTALE	0	1	1	-
BANGKAEW DE THAÏLANDE	0	1	1	-
BUHUND NORVÉGIEN	0	1	1	-
CIRNECO DE L'ETNA	18	0	3	-
CHIEN DU PHARAON	1	0	0	-
TOTAL	14 348	15 352	3 574	23 %

● **GRUPE 6** - En 2018, les inscriptions de chiens courants ont connu une très légère baisse, avec 15 711 inscriptions (- 1 %). Les principaux cheptels du Groupe n'ont cependant été que peu affectés par celle-ci, à commencer par le beagle avec 5 624 enregistrements (+ 6 %), ainsi que le gascon saintongeais (875 enregistrements, + 7 %). Suivent dans un mouchoir de poche le basset fauve de Bretagne, le basset hound et le dalmatien avec 716, 705 et 704 enregistrements. Côté confirmations, malgré la baisse des inscriptions à titre initial (509 en 2018 contre 877 en 2017), le Groupe a compté 5 026 enregistrements en 2018, pour un ratio confirmations/inscriptions à 32 %.



© David Strano

Groupe VI : Chiens courants, chiens de recherche au sang et races apparentées

Races	Inscrip. 2017	Inscrip. 2018	Conf. 2018	Conf./Insc. 2018
BEAGLE	5 313	5 624	1 243	22 %
GASCON SAINTONGEOIS	817	875	356	41 %
GRAND GASCON SAINTONGEOIS	483	494	212	43 %
PETIT GASCON SAINTONGEOIS	334	381	144	38 %
BASSET FAUVE DE BRETAGNE	727	716	238	33 %
BASSET HOUND	613	705	149	21 %
DALMATIEN	773	704	111	16 %
PORCELAINE	590	614	271	44 %
GRIFFON BLEU DE GASCOGNE	703	603	284	47 %
ARIÉGIOIS	623	573	243	42 %
GRIFFON NIVERNAIS	637	549	267	49 %
CHIEN DE RHODÉSIE À CRÊTE DORSALE	533	477	132	28 %
BEAGLE HARRIER	540	441	187	42 %
CHIEN COURANT SUISSE	407	356	168	47 %
BRUNO DU JURA	318	241	127	53 %
COURANT BERNOIS	37	66	18	-
COURANT SCHWYTZOIS	13	27	8	-
COURANT LUCERNOIS	39	22	15	-
PETIT BLEU DE GASCOGNE	268	356	163	46 %
GRIFFON FAUVE DE BRETAGNE	378	345	167	48 %
BRIQUET GRIFFON VENDÉEN	272	276	133	48 %
BASSET DES ALPES	327	256	88	-
CHIEN COURANT SLOVAQUE	274	250	77	-
PETIT BASSET GRIFFON VENDÉEN	195	243	57	-
BRUNO SAINT-HUBERT FRANÇAIS	211	219	89	-
BASSET ARTESIEN NORMAND	158	207	56	-
ANGLO FRANÇAIS DE PETITE VÉNERIE	186	187	93	-
CHIEN DE SAINT-HUBERT	162	184	56	-
BASSET BLEU DE GASCOGNE	160	171	61	-
GRAND GRIFFON VENDÉEN	189	123	83	-
GRAND BLEU DE GASCOGNE	117	123	32	-
CHIEN COURANT POLONAIS	35	102	21	-
CHIEN DE ROUGE DE BAVIÈRE	110	71	43	-
GRAND BASSET GRIFFON VENDÉEN	48	71	20	-
CHIEN D'ARTOIS	35	56	26	-
BRIQUET DE PROVENCE	41	36	18	-
FRANÇAIS TRICOLORE	98	32	32	-
CHIEN COURANT DE LA VALLÉE DE LA SAVE	36	32	16	-
CHIEN DE ROUGE DE HANOVRE	32	30	14	-

PETIT CHIEN COURANT SUISSE	10	27	18	-
POITEVIN	128	20	6	-
HARRIER	11	18	4	-
CHIEN COURANT TRICOLORE SERBE	1	18	3	-
CHIEN COURANT DE TRANSYLVANIE	7	7	0	-
CHIEN N. ET F. POUR LA CHASSE AU RATON	0	7	0	-
BASSET SUEDOIS	0	6	0	-
CHIEN COURANT ESPAGNOL	5	1	1	-
GRAND ANGLO-FRANÇAIS TRICOLORE	99	0	0	-
FRANÇAIS BLANC ET NOIR	20	0	0	-
BRACHET TYROLIEN	6	0	0	-
FOX HOUND ANGLAIS	6	0	0	-
BILLY	4	0	0	-
CHIEN COURANT ITALIEN À POIL RAS	3	0	0	-
FRANÇAIS BLANC ET ORANGE	1	0	0	-
TOTAL	15 909	15 711	5 026	32 %

● **GRUPE 7** - Lui aussi en légère diminution, le 7^e Groupe a enregistré 20 602 inscriptions en 2018, soit une baisse de 2 % par rapport à 2017. Si les naissances sont restées quasiment stables pour le setter anglais et l'épa-



© Franck Heymann

gneul breton, avec 5 598 et 4 506 enregistrements, le braque de Weimar et le petit munsterländer ont vu une belle augmentation de leurs naissances, les deux races enregistrant toutes deux 1 398 inscriptions, soit une hausse de 6 et 7 % de leurs inscriptions respectives. Du fait de l'augmentation des confirmations en parallèle (7 135 enregistrements, + 3 %), le ratio confirmations/inscriptions est passé à près de 35 % en 2018.

Groupe VII : Chiens d'arrêt

Races	Inscrip. 2017	Inscrip. 2018	Conf. 2018	Conf./Insc. 2018
SETTER ANGLAIS	5 586	5 598	2 123	38 %
ÉPAGNEUL BRETON	4 539	4 506	1 399	31 %
BRAQUE DE WEIMAR	1 319	1 398	341	24 %
À POIL COURT	1 255	1 311	312	24 %
À POIL LONG	64	87	29	-
PETIT ÉPAGNEUL DE MÜNSTER	1 310	1 398	456	33 %
BRAQUE ALLEMAND À POIL COURT	1 305	1 286	501	39 %
GRIFFON À POIL DUR KORTHALS	1 044	1 061	355	33 %
POINTER ANGLAIS	1 255	1 030	461	45 %
CHIEN D'ARRÊT ALLEMAND À POIL DUR	1 050	930	329	35 %
BRAQUE FRANÇAIS	578	640	199	31 %
SETTER GORDON	639	592	227	38 %
SETTER IRLANDAIS ROUGE	507	409	170	42 %
BRAQUE D'Auvergne	355	342	114	33 %
ÉPAGNEUL FRANÇAIS	399	340	135	40 %
BRAQUE HONGROIS À POIL COURT	231	301	58	-
ÉPAGNEUL BLEU DE PICARDIE	207	242	59	-
ÉPAGNEUL PICARD	224	158	69	-
ÉPAGNEUL DE SAINT USUGE	33	83	22	-
BRAQUE DU BOURBONNAIS	71	77	21	-
BARBU TCHÈQUE	95	31	22	-
BRAQUE SAINT GERMAIN	45	29	10	-
BRAQUE DE L'ARIÈGE	17	29	11	-
GRAND ÉPAGNEUL DE MUNSTER	8	29	5	-

BRAQUE HONGROIS À POIL DUR	33	24	9	-
SPINONE	1	20	0	-
BRAQUE ITALIEN	19	19	10	-
CHIEN D'ARRÊT PORTUGAIS	31	11	6	-
EPAGNEUL DE PONT AUDEMER	32	9	7	-
CHIEN D'ARRÊT ALLEMAND À POIL LONG	22	9	9	-
BRAQUE SLOVAQUE À POIL DUR	0	1	1	-
SETTER IRLANDAIS ROUGE ET BLANC	12	0	5	-
PUDELPOINTER	7	0	1	-
CHIEN D'ARRÊT FRISON	1	0	0	-
TOTAL	20 975	20 602	7 135	35 %

● **GROUPE 8** - En augmentation pour la cinquième année consécutive, les inscriptions au sein du 8^e Groupe ont atteint 27 793 enregistrements cette année. Les principaux cheptels suivent cette tendance, avec 10 563 inscriptions en golden retriever (+ 2 %), 8 055 inscriptions en labrador (+ 7 %), 5 447 en cocker spaniel (+ 1 %), et 1 820 en springer spaniel (+ 2 %). Par contraste, les confirmations sont restées stables entre 2017 et 2018, passant de 4 624 à 4 626 enregistrements pour un ratio confirmations/inscriptions de 17 %, soit le moins élevé des groupes FCI.



Groupe 8 - Golden retriever.

© Heil&com

Groupe VIII : Chiens rapporteurs de gibier chiens leveurs de gibier - Chiens d'eau

Races	Inscrip. 2017	Inscrip. 2018	Conf. 2018	Conf./Ins. 2018
GOLDEN RETRIEVER	10 319	10 563	1 571	15 %
RETRIEVER DU LABRADOR	7 563	8 055	1 149	14 %
COCKER SPANIEL ANGLAIS	5 377	5 447	982	18 %
ENGLISH SPRINGER SPANIEL	1 779	1 820	439	24 %
CHIEN D'EAU ROMAGNOL	528	489	103	21 %
RETRIEVER À POIL PLAT	324	349	58	-
COCKER SPANIEL AMÉRICAIN	424	336	110	33 %
CHIEN D'OYSEL ALLEMAND	245	317	115	36 %
RETRIEVER DE LA NOUVELLE-ÉCOSSE	88	127	20	-
CHIEN D'EAU ESPAGNOL	110	90	8	-
BARBET	105	52	16	-
CHIEN D'EAU PORTUGAIS	29	37	5	-
WELSH SPRINGER SPANIEL	11	33	3	-
PETIT CHIEN HOLLANDAIS DE CHASSE AU GIBIER D'EAU	70	27	16	-
CLUMBER SPANIEL	30	17	10	-
FIELD SPANIEL	7	17	3	-
CHIEN D'EAU AMÉRICAIN	0	12	2	-
RETRIEVER À POIL BOUCLÉ	0	3	4	-
RETRIEVER DE LA BAIE DE CHEASAPEAKE	12	1	4	-
EPAGNEUL D'EAU IRLANDAIS	1	1	3	-
SUSSEX SPANIEL	5	0	5	-
CHIEN D'EAU FRISON	1	0	0	-
TOTAL	27 028	27 793	4 626	17 %

● **GROUPE 9** - En légère diminution par rapport à l'année précédente (- 1 %), les chiens d'agrément et de compagnie voient leurs inscriptions passer à 33 808 enregistrements en 2018. En termes d'effectifs, c'est le bouledogue français qui prend la tête du Groupe (6 379 enregistrements, + 2 %), coiffant au poteau le cavalier King Charles (6 377 inscriptions, + 2 %). Le chihuahua, qui comptait le plus grand nombre de naissances en 2017, se trouve relégué en troisième position (5 962 enregistrements, - 7 %). Avec des confirmations en diminution (6 817 enregistrements, - 7 %), le ratio confirmations/inscriptions passe à 20 % pour le Groupe.



Groupe 9
Bouledogue français.

© Gaëlle Sanchés

Groupe IX : Chiens d'agrément et de compagnie

Races	Inscrip. 2017	Inscrip. 2018	Conf. 2018	Conf./Ins. 2018
BOULEDOGUE FRANÇAIS	6 228	6 379	1 571	25 %
CAVALIER KING CHARLES	6 257	6 377	1 147	18 %
CHIHUAHUA	6 393	5 962	1 324	22 %
SHIH TZU	3 309	3 250	523	16 %
COTON DE TULÉAR	1 702	1 695	213	13 %
CARLIN	1 607	1 500	365	24 %
CANICHE	1 228	1 281	268	21 %
TERRIER DE BOSTON	972	1 041	233	22 %
BICHON À POIL FRISÉ	1 026	1 011	122	12 %
BICHON MALTAIS	860	885	148	17 %
BICHON HAVANAIS	819	768	107	14 %
EPAGNEUL TIBÉTAIN	660	627	135	22 %
LHASSA APSO	753	624	98	16 %
EPAGNEUL NAIN CONTINENTAL	581	583	145	25 %
PAPILLON	513	517	133	26 %
PHALÈNE	68	66	12	18 %
CHIEN CHINOIS À CRÊTE	296	261	89	-
PETIT BRABANCON	237	231	55	-
TERRIER TIBÉTAIN	243	213	50	-
PETIT CHIEN RUSSE	154	177	46	-
EPAGNEUL JAPONAIS	137	141	54	-
EPAGNEUL PÉKINOIS	177	127	52	-
PETIT CHIEN LION	51	68	10	-
EPAGNEUL KING CHARLES	55	65	27	-
GRIFFON BRUXELLOIS	25	44	14	-
CHIEN PARTICOLORE À POIL FRISÉ	13	30	11	-
GRIFFON BELGE	17	28	8	-
EPAGNEUL BOLONNAIS	4	8	1	-
RATIER DE PRAGUE	3	4	1	-
KROMFOHRLANDER	1	0	0	-
TOTAL	33 808	33 380	6 817	20 %

Groupe 10
Whippet.



© Caramikuz

● **GROUPE 10** - Les inscriptions de lévriers ont été remarquablement stables entre 2017 et 2018, avec 2 667 enregistrements cette année (soit une de plus que l'année précédente). Le whippet reste plus que jamais le principal cheptel du Groupe (1 499 inscriptions, + 8 %), suivi du petit lévrier italien (440 inscriptions, + 1 %), et du barzoï (201 inscriptions, - 10 %). Avec 756 confirmations, le ratio confirmations/inscriptions est de 28 % pour le Groupe.

Groupe X : Lévriers

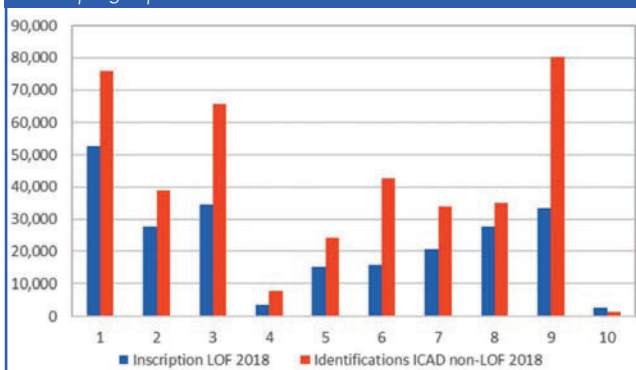
Races	Inscrip. 2017	Inscrip. 2018	Conf. 2018	Conf./Insc. 2018
WHIPPET	1 386	1 499	348	23 %
PETIT LÉVRIER ITALIEN	437	440	130	30 %
BARZOÏ	224	201	63	-
LÉVRIER IRLANDAIS	167	159	49	-
SALUKI	76	97	34	-
LÉVRIER AFGHAN	102	74	29	-
GREYHOUND	63	72	38	-
LÉVRIER ÉCOSSAIS	82	32	21	-
SLOUGHI	27	32	6	-
AZAWAKH	83	26	20	-
LÉVRIER HONGROIS	10	23	9	-
LÉVRIER ESPAGNOL	9	12	9	-
TOTAL	2 666	2 667	756	28 %

LES CHIENS D'APPARENCE RACIALE

Les informations fournies par les identifications transmises au Fichier National des Identifications des Carnivores Domestiques (I-CAD), permettent d'estimer de manière approximative qu'en parallèle des 235 312 inscriptions au LOF, environ 530 346 chiens non-LOF ont été identifiés en 2018. Parmi ceux-ci, 406 061 correspondraient à des chiens d'apparence raciale, 105 127 à des chiens croisés, et 14 652 à des races non reconnues, 4 506 identifications n'ayant pas de descriptif précis. Si on s'intéresse plus spécifiquement aux chiens d'apparence raciale, il est intéressant de constater que le ratio entre chiens LOF et non-LOF varie largement en fonction des races et des Groupes.

De manière générale, le nombre d'enregistrements de chiens d'apparence raciale non-LOF est supérieur d'environ 73 % aux inscriptions. Cependant, alors qu'au sein des 9^e et 6^e Groupes, les chiens d'apparence raciales représentent largement plus du double des chiens LOF (80 187 et 42 673 identifications, contre 33 380 et 15 711 inscriptions au LOF, respectivement), les lévriers LOF sont au contraire bien plus nombreux que les non-LOF (1 289 identifications contre 2 667 inscriptions au LOF). À l'échelle raciale, les chihuahuas, border collie, jack russel et yorkshire d'apparence raciale comptent à eux seuls pour près de 100 000 identifications (contre 15 000 enregistrements pour leurs

Inscriptions au LOF et identifications de chiens d'apparence raciale non-LOF estimés par groupe FCI en 2018



équivalents LOF). Il est aussi intéressant de constater l'importance du cheptel non-LOF au sein des races françaises de chiens courant. Par exemple, les grand anglo-français tricolore, blanc et noir, et blanc et orange ont enregistré 2 330, 301 et 167 identifications en 2018, respectivement, bien qu'aucune inscription n'ait été répertoriée au LOF dans la même année. Au contraire, pour d'autres races comme le berger australien et le golden retriever, les cohortes de chiens LOF (12 906 et 10 563 naissances, respectivement) sont plus importantes que leurs équivalents non-LOF (8 991 et 6 488 identifications, respectivement).

En termes de tendance, il est important de noter que les animaux LOF ont pris au cours des dernières années une importance croissante au sein de la population canine française. Ainsi s'il pouvait être estimé qu'en 2008 le LOF comptait pour environ 20 % de celle-ci, dix ans plus tard, cette proportion dépasse les 30 %.

Pour finir, si nos races françaises à gros effectifs se portent bien, à l'instar du bouledogue français qui enregistre une légère hausse des inscriptions cette année, les races françaises vulnérables sont en perte de vitesse. Les plus grosses diminutions concernent les Groupes 6 et 7. Pour le 6^e Groupe, c'est à relativiser grâce aux données fournies par I-CAD sur les chiens d'apparence raciale. Chez les chiens d'arrêt, certaines races présentent des chiffres particulièrement alarmants, comme l'épagneul de Pont-Audemer dont les naissances ont chuté à 9 en 2018 contre 32 en 2017. Le barbet, le braque Saint-Germain et l'épagneul picard ont perdu environ 30 % d'inscriptions en 2018 par rapport à 2017. Le programme de conservation des races vulnérables trouvera donc sa place dans ce contexte, et des actions en leur faveur seront menées en 2019. Il est à noter qu'on trouve de rares exceptions à progression positive comme l'épagneul bleu de Picardie, et d'autres qui retrouvent en 2018 leur niveau d'inscriptions de 2016 après une mauvaise année 2017 (épagneul de Saint-Usuge, chien d'Artois, petit chien lion). ■